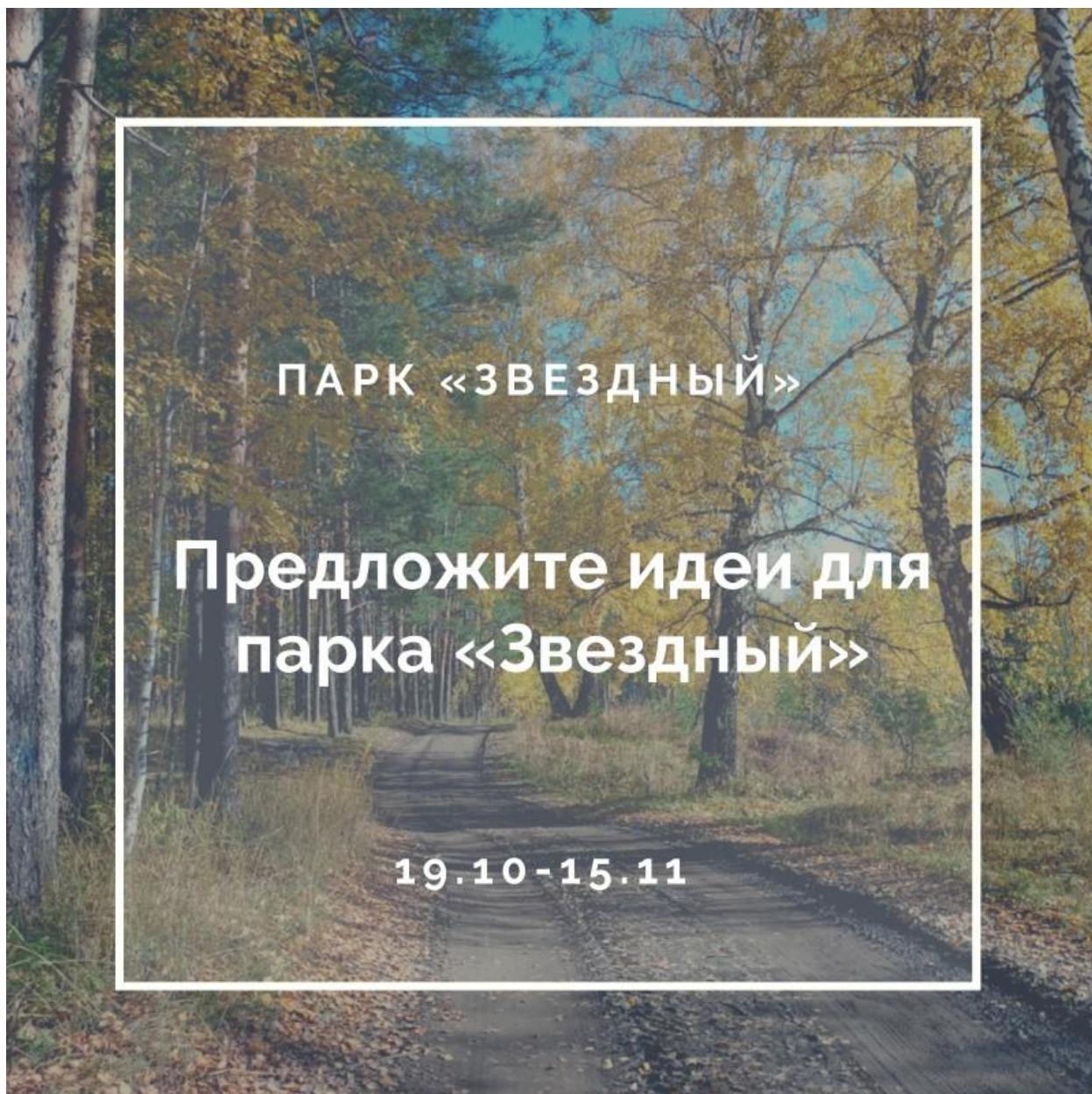


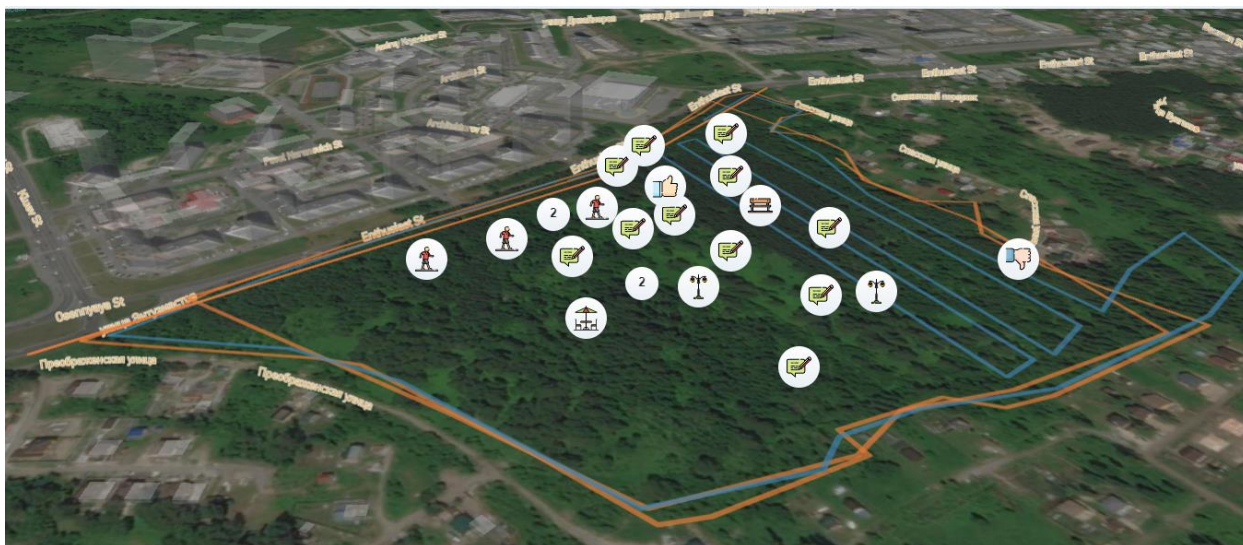
Отчёт по результатам сбора предложений по благоустройству парка «Звёздный» на портале «Отметки».



Томск 2021

Сбор предложений проходил при помощи интерактивной карты на сервисе «Отметки», на которой жители могли рассказать достоинства и недостатки территории, указать точки с предложениями, а также нарисовать возможные маршруты перемещения по парку. За период с 19.10.2021 по 15.11.2021 участники высказали 35 предложений по благоустройству, а также предложили 9 маршрутов возможного передвижения по парку, кроме того, пользователи оставили 254 лайка в поддержку предложенных идей. Все предложения были проанализированы и распределены по категориям, при этом на частоту упоминания влияли не только размещённые инициативы, но и лайки к ним, таким образом, общественная поддержка идей обеспечивала им больший вес в итоговой диаграмме (Рис.2)

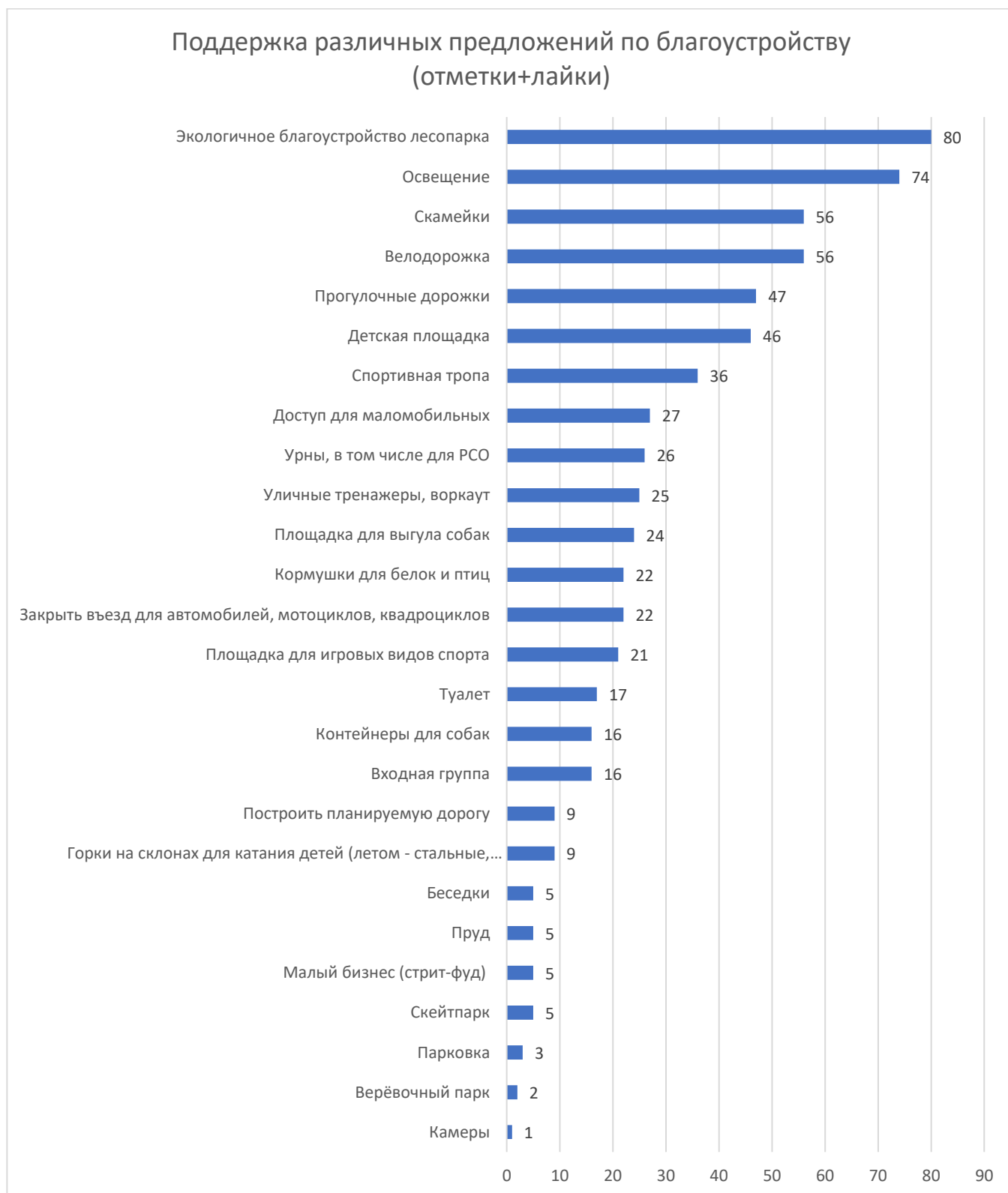
Рисунок 1 - Карта на портале с размещёнными на ней предложениями и маршрутами



Как можно увидеть на Рис. 1 основным маршрутом как для велосипедных, так и для спортивных прогулок пользователи видят периметр парка – именно там предложено разместить дорожки с твёрдым покрытием, доступ к которому будут иметь все, в том числе, маломобильные группы пользователей. Что касается внутренней структуры парка, то большинство склоняется к максимальному сохранению природной составляющей – участники опроса хотят максимально сохранить природный облик и выступают за снижение вмешательства, в том числе предлагают отказаться от использования твёрдых покрытий, которые по периметру воспринимаются уместно.

Участники опроса поддерживают создание функциональных зон в случае, если их обустройство не потребует вырубок лесного массива. Среди функциональных зон наиболее популярными являются «Детские площадки» - 46 упоминаний, при этом пользователи указывали, что в «Звёздном» лучше использовать площадки из природных цветов и материалов, отказаться от привычного пластикового разноцветного оборудования. Также упоминаются уличные тренажёры и воркаут (25 упоминаний), отгороженные площадки для выгула и дрессировки собак (25 упоминаний), кормушки для белок и птиц (22 упоминания), площадки для игровых видов спорта, будь то футбол или баскетбол (21 упоминание), входная группа и навигация (16 упоминаний). При этом, наиболее активно предлагается использовать зону ближе к ул. Энтузиастов, а в части парка со стороны мкр. Наука предложения созданию функциональных зон носят скорее эпизодический характер.

Рисунок 2 - Категоризация предложений по благоустройству (отметки с поправкой на лайки)



Однако, основная часть предложений связана не с добавлением функций, а с сохранением имеющегося лесопарка (80 упоминаний) и улучшением его инфраструктуры с целью расширения возможностей для прогулок: появление освещения (74), скамеек (56), прогулочных дорожек (47), обеспечения доступа для маломобильных (27), оборудование урн, в том числе для раздельного сбора отходов (26), закрытия лесопарка для автомобилей и мотоциклов (22), обустройство общественного туалета (17) и входных групп с навигацией по парку (16).

Жители также отмечают, что для расширения времени пребывания в лесопарке необходимы точки с уличной едой, парковки для приезжающих на автомобилях и верёвочный парк.

Представители молодежи отмечают, что в Зелёных горках, ближайшем к лесопарку жилом районе, множество подростков, увлекающихся экстремальными видами спорта (скейт, ВМХ, самокаты), но инфраструктура для катания отсутствует, из-за чего возникают конфликты между пешеходами и молодыми экстремалами. Авторы инициативы предлагают разместить в «Звёздном» скейтпарк, чтобы разрешить эти конфликты и обеспечить молодых людей возможностями для ведения активного образа жизни.

Местные жители также высказались о том, чтобы использовать существующие перепады рельефа и обустроить горки для катания – это является традиционным и наиболее популярным у детей и взрослых зимним сценарием. Помимо зимних естественных горок на склонах также предполагается оборудовать и стальные горки на рельефе для летнего катания детей и подростков – их можно совместить с игровыми площадками из натуральных материалов.

Выводы

Сбор предложений с помощью интерактивных карт подтвердил те гипотезы и предположения, что были выдвинуты в 2020 году после проведения анкетирования. Хотя в 2021 году фокус внимания немного сменился – сохранение лесопарка с его биоразнообразием ставится на первое место и обгоняет даже запросы по прокладке дорожек и созданию функциональных зон.

Исходная гипотеза: в парке необходимо максимально сохранить природу, но при этом обеспечить возможности для спортивной активности, связанной с перемещением в пространстве (велосипед, скандинавская ходьба, бег) - подтвердилась. При этом интерактивная карта позволила увидеть предлагаемый пользователями маршрут – который предлагается проводить по внешней части лесопарка и минимизировать интервенции в центральную часть.

Запрос на функциональные зоны сохранился, однако возможности для их разнообразия находятся в конфликте с сохранением природного характера – по сути, архитекторы могут использовать для этого лишь те участки, где сейчас нет деревьев – немногочисленные опушки и поляны, часть из которых жители также просили сохранить для свободного использования – будь то пикники или активные игры. В приоритете находятся детские площадки с использованием природных материалов и рельефа, а также скейтпарк, как место для досуга подростков, для которых сейчас инфраструктурные объекты отсутствуют, что вызывает конфликты с пешеходами (хотя по этому объекту мало упоминаний, но интенсивность проблемы, которая была описана как в этом исследовании, так и в анкетировании 2020 года, требует срочного решения).

Такие функциональные зоны, как площадка для выгула собак, тренажёры и площадка для игровых видов спорта также требуются в районе, однако по отношению к лесопарку они являются вторичными – вполне возможно, что они могут и не появиться в дизайн-проекте, если свободных от деревьев участков будет не хватать или этого будет не позволять рельеф. Из двух исследований (2020 и 2021 года) можно сделать вывод, что на возможность их размещения архитекторам необходимо обратить внимание, однако будет не так критично, если включить их в проект не удастся.