

Отчёт по результатам предпроектного исследования территории площади у фонтана на Ушайке



Томск 2021

Об исследовании

Предпроектное исследование территории площади у фонтана на Уш айке проводилось в рамках разработки проекта благоустройства данной территории, инициатива разработки которого принадлежит Администрации города Томска.

Исследование проводилось в срок с 20 по 30 августа 2021 года специалистами Центра развития городской среды Томской области. Информация, изложенная в данном отчёте, была передана архитекторам для разработки предварительной концепции благоустройства площади.

Для анализа применялись следующие методы:

1. Наблюдение практик использования пространства

В ходе очного наблюдения специалисты Центра изучили как используется пространство в разное время суток.

2. Онлайн сбор идей на платформе «Чего хочет город» (<https://city.chg.one/squareonushayka>)

«Чего хочет город» - интерактивная площадка для сбора предложений от КБ «Стрелка». В рамках сбора идей проводился с 24 по 30 августа 2021 года, на платформу поступило 75 предложений по благоустройству территории. Со всеми предложениями можно ознакомиться в разделе «Каталог идей» (<https://city.chg.one/squareonushayka/catalog>)

3. Офлайн сбор идей на территории площади и серия экспресс-интервью с пользователями территории

В ходе выезда на территорию 25 августа 2021 специалистами Центра была проведена серия из 19 экспресс-интервью с пользователями площади, помимо этого 26 человек оставили свои пожелания на доске предложений



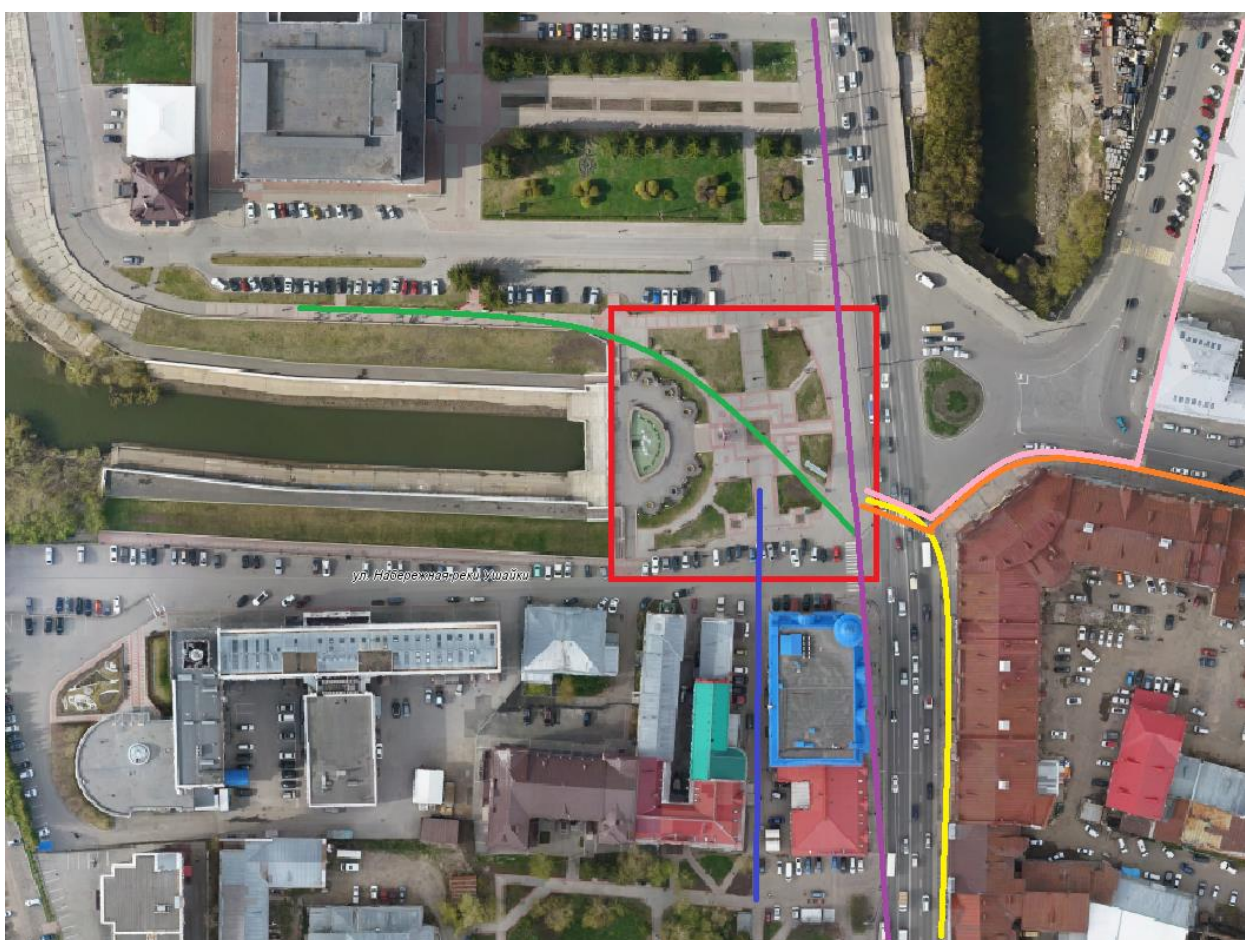
4. Анализ заинтересованных сторон

На основании открытых источников проведён анализ заинтересованных сторон проекта, продумана стратегия вовлечения целевых групп и стейкхолдеров в разработку проекта на дальнейших этапах работы над проектом.

О территории

Территория расположена в административном центре города Томска, по соседству с площадью Ленина. На площади расположен один из трёх крупных фонтанов города, установленный здесь в 2004 году к 400-летию Томска.

Вблизи от площади находится набережная Томи, здание Администрации Томской области, пассаж Второва, также известный как магазин 1000 мелочей, торговый центр Big City, Дом Нефти (сейчас Седьмой арбитражный апелляционный суд), офис АО Транснефть-Западная Сибирь.



Основная территория площади расположена в границах красного квадрата. Она делится на две территории – фонтан (зимой световая конструкция) и зона отдыха с малыми фонтанами вокруг него и площадь с цветником (зимой здесь располагается одна из новогодних площадок с ёлкой).

Путь на площадь

Зелёный – основной транзит со стороны набережной Томи, проходит напрямую через сквер. Характеризуется высоким трафиком, проходит напрямую через сквер. На зелёном пути также расположены нестационарные пункты торговли (мороженое, кукуруза, электромобили для детей и т.д.).

Фиолетовый – путь по чётной стороне проспекта Ленина. Транзит по границе территории. Жители либо проходят мимо площади, либо сворачивают на зелёный. В районе площади на данном пути расположен пешеходный переход с излишней шириной, образованной за счёт расположенной вдоль площади парковки. На переходе плохо просматривается треугольник видимости, а также плохо работает ливнёвка – во время дождя пешеходы вынуждены идти через лужи. Рекомендуется появление здесь приподнятого перехода для удобства пешеходов.

Синий – путь за ТЦ Big City, стал более популярным после благоустройства Театрального сквера в 2019 году выходит на парковку, поэтому перемещение пешехода по синему пути в сквер неудобно, вызывает дискомфорт и потенциальную опасность аварий.

Жёлтый – путь по нечётной стороне проспекта Ленина. В районе площади возможность дальнейшего пути по нечётной стороне прерывается из-за кольца, поэтому пешеходы вынуждены либо пересекать проспект и перемещаться на фиолетовый путь, либо свернуть на Оранжевый/Розовый путь.

Оранжевый – ведёт в сторону площади Батенькова, где расположена трамвайная остановка, а также ТЦ Статус. Кроме того, по оранжевому пути расположен вход во внутренний двор пассажи Второва, в здании которого также располагается отделение Томской областной универсальной научной библиотеки А.С. Пушкина

Розовый – путь вдоль улицы «Набережная реки Ушайки». Ведёт к корпусу НИ ТГУ, НИИ медицинской генетике, БКЗ (задний фасад) и трамвайной остановке «площадь Ленина». По розовому пути можно попасть на Воскресенскую гору к камню основания города и Музею истории Томска.

Функциональное использование площади

Площадь является местом для прогулок и временного отдыха жителей города. Ключевой точкой притяжения является сам фонтан и малые фонтаны в чашах вокруг него.

Территория является важной для города и используется разнообразными способами:

- Отдых у фонтана
- Точки временной торговли
- Катание на детских электромашинках
- Новогодняя ёлка
- Проведение митингов
- Места для еды (рядом расположены кафе и кофейни в формате «На вынос»)
- Пешеходный транзит
- Транзит на средствах индивидуальной мобильности
- Украшения к государственным праздникам (стойки с флагами)
- Отдых на парковке – практика, раздражающая многих жителей, когда молодые люди паркуют свой автомобиль со стороны ТЦ Big City, громко слушают музыку, курят кальяны.
- Ожидание такси – вызвать такси в ТЦ или на площадь неудобно, поскольку парковка почти всегда занята, и многие таксисты вынуждены останавливаться на пешеходном переходе, чтобы клиенты их замечали
- Свадебная традиция с замками любви – молодожены вешают замки на забор у фонтана и выбрасывают ключ в реку в знак вечной любви. Здесь даже установлена скульптура гигантского замка, выполненная не в виде гигантского железного замка почти в человеческий рост, прикованного к тому же забору – памятник не особо эстетичен, но закрепляет важную городскую свадебную традицию. Здесь же происходят фотосессии молодожёнов.
- Граффити – рисуются на бетонных подпорных стенках в русле реки Ушайки. Кроме того, на верхних поверхностях ограждений данных подпорных стенок томиши сидят, оставляют сообщения маркерами и корректором (в основном это делают подростки) и просто сидят.

- Уличные музыканты – располагаются на подпорных стенках вдоль русла Ушайки и переходят в сторону набережной Томи

Анализ заинтересованных сторон

Ниже перечислим заинтересованных сторон проекта и их интересы в нём

	Заинтересованная сторона	Интерес
Политические	<ul style="list-style-type: none"> ✓ Администрация Томской области ✓ Мэрия Томска ✓ Законодательная Дума Томской области ✓ Дума города Томска 	<p>Ключевым интересом является выполнение непосредственных должностных обязанностей, реализация национальных проектов, финансовый контроль в случае, если реализация проекта пройдет за счет местных бюджетов.</p> <p>Мэрия является заказчиком проекта. Обе думы и Администрация ТО находятся непосредственно рядом с территорией – поэтому их сотрудники являются также непосредственными резидентами территории и будут пользоваться инфраструктурой площади в повседневной жизни.</p>

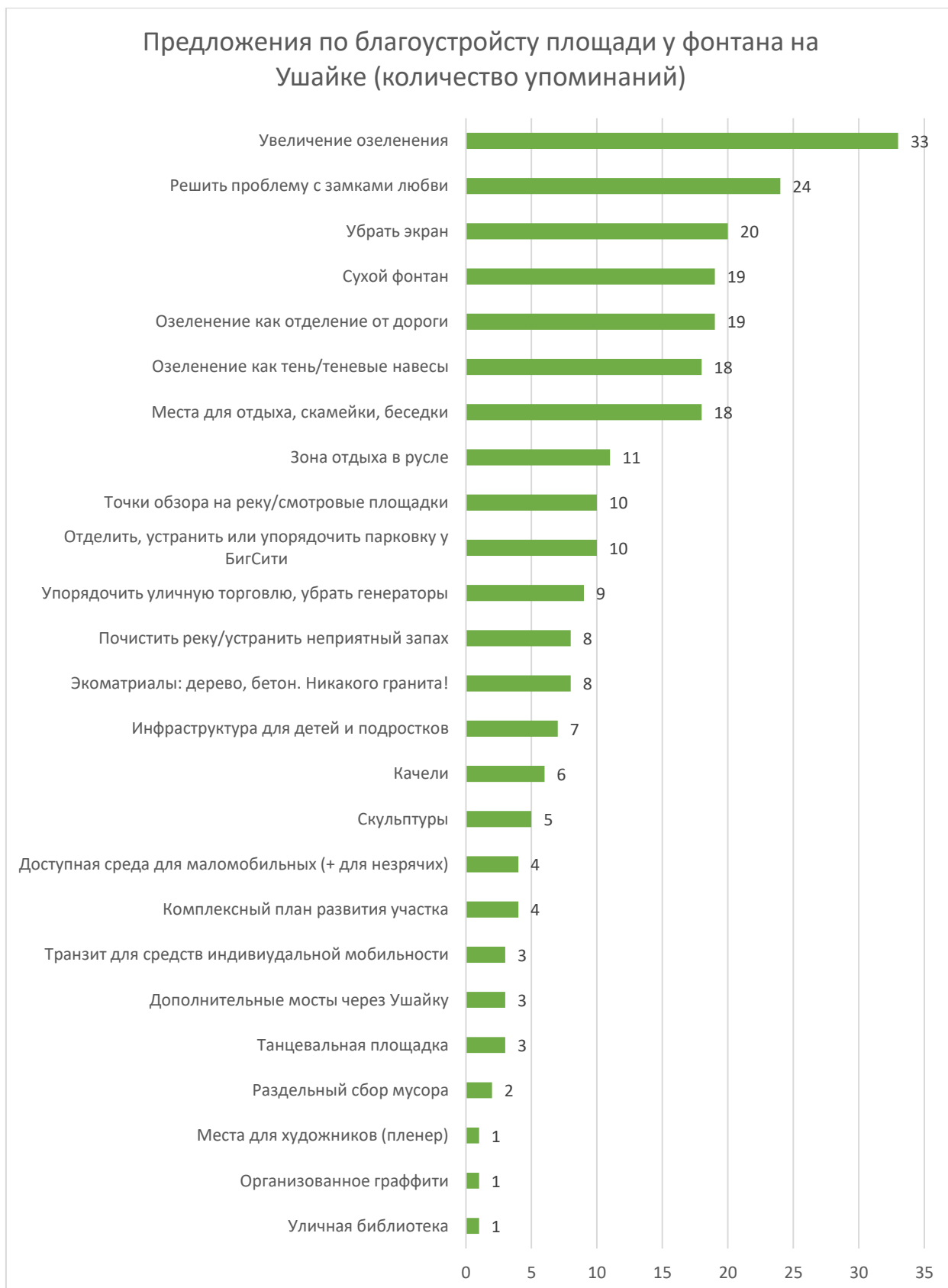
<p>Экономические</p>	<ul style="list-style-type: none"> ✓ ТЦ Big City ✓ Медстар ✓ Транснефть, ✓ торговые фирмы, расположенные в 1001 мелочей ✓ собственники помещений поблизости с площадью ✓ предприниматели, работающие на площади (прокат машинок, мороженое, кукуруза и т.д.) 	<p>Для владельцев помещений и фирм-арендаторов зданий вблизи площади, её благоустройство может стать драйвером к развитию.</p> <p>Особое внимание необходимо обратить на работу с ТЦ Big City и клиникой Медстар, поскольку проект затронет парковку рядом с ними, кроме того, между этими зданиями находится проход в Театральный сквер, который также требует благоустройства.</p> <p>Наиболее уязвимой, и одновременно заинтересованной группой экономических интересантов является временная торговля на площади – они заинтересованы в возможности продолжать свою деятельность, в возможности подключения к стационарным точкам электричества вместо использования генераторов и т.д., с правовой точки зрения, они являются наиболее незащищённой группой экономических интересантов, и рискуют, в случае отказа от диалога, потерять данную площадь как место своей деятельности.</p> <p>АО Транснефть, чей местный офис также расположен рядом, может стать потенциальным инвестором проекта, в рамках существующей внутри компании благотворительной программы.</p>
----------------------	--	---

Культура	<ul style="list-style-type: none"> ✓ Департамент по культуре и туризму Томской области ✓ Томская областная универсальная научная библиотека им. А.С. Пушкина ✓ Томский музыкальный колледж им. Э.В. Денисова ✓ Фестиваль «Чеховские Пятницы» ✓ Танцевальный коллектив города (исторические танцы) ✓ Экскурсоводы ✓ Художники 	<p>В зависимости от проектных решений, например, в случае появления концертных площадок и решения проблемы шума со стороны проспекта Ленина, территория может стать пригодной для небольших мероприятий для музыкантов и танцоров. Библиотека может организовать летний уличный читальный зал с выездной библиотекой и букшерингом. Студенты музыкального колледжа и так летом подрабатывают уличными музыкантами – площадь может стать новой площадкой для них. Экскурсоводы и профильный департамент заинтересованы в появлении новых туристических маршрутов, а поскольку место впадения Ушайки в Томь связано с одной из ключевых томских легенд, отсюда начинаются экскурсионные маршруты, кроме того, площадь является обзорной точкой на пассаж Второва – важный памятник архитектуры, одну из визитных карточек города. Для художников площадь – точка для проведения пленэров.</p>
Эксперты	<ul style="list-style-type: none"> ✓ Экологи и гидрологи ✓ Ландшафтные архитекторы, биологи и дендрологи ✓ Инженеры ✓ ГИБДД ✓ Краеведы 	<p>Площадь расположена на мосту, искусственном сооружении, работа на котором требует консультаций с инженерами. Близость к реке и перспектива благоустройства русла рядом с территорией обуславливают потенциальное участие экологов и гидрологов. Необходимость усиления городского озеленения на данной территории требует взаимодействия со специалистами по растениям – ведь ассортимент и способы организации посадок должны не только быть подходящими для томского климата, но также физически должны быть реализуемы в ситуации работы на инженерном сооружении. Краеведы могут помочь в выявлении идентичности места, которая станет основой для дизайна малых архитектурных форм. Участие ГИБДД требуется в силу необходимости изменения схемы парковки, выезда на проспект Ленина и организации пешеходного трафика между площадью и Театральным сквером.</p>

<p>Жители города, городские сообщества, СМИ</p>	<ul style="list-style-type: none"> ✓ Томичи, пользующиеся данной территорией ✓ Представители урбанистических сообществ города (Горпроекты, Город не бесит, Умный транспорт Томска и другие) 	<p>Потенциальные пользователи территории, которыми является большая часть жителей в силу центрального положения данной территории, являются ключевой заинтересованной стороной, ведь в конечном итоге благоустройство должно проводиться для их комфортного отдыха в данном месте. Особое внимание стоит уделить таким категориям жителей, как молодежь, пользователи средств индивидуальной мобильности и граффитисты – поскольку у этих категорий есть специфические запросы к территории, которые могут стать основанием конфликтных ситуаций по отношению к другим категориям пользователей. Кроме того, дети и подростки в данной части города наблюдается дефицит пространств для детей и подростков, что также требует решения.</p> <p>Представители городских сообществ и СМИ являются важным институтом коммуникации с пользователями территории. Кроме того, они репрезентируют позицию по развитию города, которую можно охарактеризовать как экспертную, а их читатели являются наиболее квалифицированными горожанами, разбирающимися в качестве среды и предъявляющими более высокие требования к качеству общественных пространств, чем в среднем по городу.</p>
---	---	---

Результаты сбора предложений

Данные офлайн и онлайн сбора предложений были проанализированы с использованием процедуры контент-анализа



Наибольшее количество предложений (33 упоминания) связано с увеличением количества озеленения в целом: прежде всего они связаны с появлением полноразмерных деревьев, живых изгородей, цветников из многолетников и уходе за газонами. Присутствуют и сторонники цветников из однолетних растений. Помимо этого, 19 человек высказали предложение об использовании озеленения для отделения пешеходной зоны от шума со стороны проспекта Ленина. Важной проблемой, для которой также предлагается использовать озеленение, это отсутствие на площади тени и защиты от осадков. Помимо деревьев, участники предлагали использовать также тентовые навесы, беседки и другие конструкции. О необходимости оборудования тени с помощью различных методов высказалось 18 человек.

Точкой напряжения стал забор с замками любви, полюбившийся томским молодожёнам. Томичам он кажется неоправданным и дисгармоничным. 24 высказывания направлены на то, чтобы решить данную проблему. Кто-то высказывается о том, чтобы полностью убрать замки, другие участники понимают, что это важная традиция, которую просто необходимо упорядочить, оборудовать специализированное место для данной функции. В пример приводится Лужков мост в Москве, где расположены деревья для замков любви – этот кейс интересен тем, что, когда деревья заполняются их заменяют на новые, а старые, вместе с замками, переносят в другое место.

Другой проблемной точкой является медиа-экран, расположенный на площади. Необходимость его демонтажа – это второе по популярности пожелание (20 упоминаний): жители считают, что подобные рекламные конструкции в историческом центре не соответствуют облику Томска.

Также участников волнует вопрос парковки около ТЦ BIG City – 10 упоминаний связано с тем, что её необходимо упорядочить, поменять схему перемещения, сделать зону перед ТЦ более дружелюбной для пешеходов, в том числе с помощью оборудования приподнятого пешеходного перехода.

Пользователей территории волнует вопрос уличной торговли – 9 человек высказались о том, что в сегодняшнем хаотичном и неупорядоченном виде этот бизнес не может существовать. Необходимо либо убирать его, либо создавать специализированную зону уличной торговли, в том числе с возможностью подключения к электросетям –

сейчас предприниматели используют бензиновые генераторы, спускаемые на нижнюю террасу к Ушайке, что создаёт неприятные шумовые эффекты и загрязняет воздух.

Среди ключевых запросов на благоустройство необходимо отметить изменение формата работы фонтана – жителям хочется большего контакта с водой, что выражается в большом количестве (19 упоминаний) предложений по организации сухого фонтана. Участникам сбора предложений также хочется, чтобы на площади были оборудованы места для отдыха (18 упоминаний) в различных форматах (скамейки, беседки, лежаки, гамаки и т.д.). В том числе на панорамных площадках с видом на реку (10 упоминаний). Не забывают жители и о том, что помимо площади необходимо благоустроить и русло Ушайки (11 упоминаний). В том числе предлагалось упорядочить практику нанесения граффити на бетонные опорные стенки и создать единую композицию.

Томичам в данном месте не хватает использования экологичных природных материалов (8 упоминаний), инфраструктуры для отдыха детей и подростков (7 упоминаний), качелей (6 упоминаний) и интересных скульптур, отражающих специфику города (5 упоминаний). Среди примеров интересных скульптур предлагался памятник мошке – очень актуальный рядом с рекой в Сибири.

Присутствует и запрос на инфраструктуру для маломобильных (4 упоминания), особо просили выделить незрячих – по мнению одно из жителей им в городской среде уделяется меньше внимания, чем, например, колясочникам – поскольку пандусы на новых общественных пространствах стали обязательным требованием. Среди потенциальных конфликтных точек, которые просили учесть, является тот момент, что площадь у фонтана является транзитом со стороны набережной Томи в том числе для средств индивидуальной мобильности (самокатов, велосипедов и т.д.), а потому на площади лучше отделить их от пешеходов.

Отдельные пользователи (4 упоминания) высказали важное мнение о том, что данную территорию невозможно рассматривать отдельно от других общественных пространств, расположенных поблизости: Театрального сквера, набережной Томи, площади перед драмтеатром, площади и новой набережной около БКЗ, ещё не реализованного и

находящегося за забором участка набережной Ушайки между БКЗ и пассажем Второва («Тысяча мелочей»). А потому, для всего этого участка необходимо выработать комплексное видение, а потом уже проектировать отдельные территории.

Стратегия вовлечения

На основе российских и международных методических рекомендаций, собственного опыта соучаствующего проектирования и пожеланий жителей мы разработали стратегию вовлечения на дальнейших этапах работы над проектом, которое может включать следующие методы¹:

1. Публичная онлайн-презентация предварительной концепции.
2. Опрос для оценки предварительной концепции и сборе обратной связи для её доработки.
3. Рабочие группы с экспертами, которые позволили бы оценить реализуемость концептуальных предложений и предложить, в случае необходимости, альтернативные решения.
4. Встречи с предпринимателями по интеграции площадок для малого бизнеса в проектные решения.
5. Стратегические сессии по обсуждению развития общественных пространств города с представителями муниципалитета, области, бизнеса и экспертами, представителями общественности – позволят разработать документы, которые смогли бы интегрировать разрозненные общественные пространства в единую систему, показать прозрачную схему развития центра Томска, решить будущие сложные участки (набережная Ушайки от БКЗ до 1000 мелочей, набережная Томи), выработать совместную позицию экспертов, власти и бизнеса относительно образа будущего. В соответствии с результатами стратегических сессий будет доработан и дизайн-проект благоустройства площади у фонтана.
6. Презентация стратегии развития общественных пространств города.
7. Презентация дизайн-проекта благоустройства площади у фонтана на онлайн и офлайн площадках.
8. Экспозиция дизайн-проекта благоустройства площади у фонтана непосредственно на самой площади.
9. Опрос по оценке дизайн-проекта.

¹ Данный раздел является проектным предложением по организации вовлечения, составленным специалистами Центра развития городской среды Томской области и не является окончательным сценарием, по которому будет вестись работа в будущем. Это скорее список доступных инструментов, которые мы рекомендуем использовать в дальнейшей работе и которые, с нашей точки зрения, покажут максимальную эффективность в существующей ситуации.

10. Создание Общественного совета из представителей власти, бизнеса, экспертов, общественных деятелей, который будет следить за реализацией стратегии развития общественных пространств центра города в целом и благоустройством площади у фонтана в частности.